



V OSTRAVĚ DNE: 04. 12. 2018

VAŠE ZNAČKA:

NAŠE ZNAČKA: 54200/ S 2305 /18/Ku

SPIS.ZN.: NJ 108/17 – I/47

VYŘIZUJE: Kubalová/478

Hydroelko, s.r.o.

Ing. Petr Elkner

Vítovka 68

742 35 Odry

„Parkoviště a propojovací komunikace ulice Radniční“

- vyjádření k žádosti ve stupni DÚR + DSP

Ředitelství silnic a dálnic ČR, Správa Ostrava byla doručena Vaše žádost o vyjádření, týkající se plánované výstavby veřejného parkoviště v zastavěném území v centru města Odry.

Jedná se o stavbu zpevněných ploch, jejichž součástí je také jejich odvodnění a veřejné osvětlení. Součástí záměru parkoviště má být i výstavba nové místní komunikace, která bude propojovat MK ulici Radniční se silnicí č. I/47B v ulici Hranická s tím, že je **navrhováno nové připojení stykovou křižovatkou** z pozemku parc. č. 142/1 v k.ú. Odry (vlastník město Odry), přes pozemek parc. č. 201/10 v k.ú. Odry (vlastník město Odry) **na jednosměrně provozovanou sil. I/47B** (ul. Hranickou) – parc. č. 201/1 v k.ú. Odry, ve směru Odry - Masarykovo nám. - Emauzy.

Místo připojení nové MK na silnici č. I/47B je situováno cca 80 m směrem severním od stykové křižovatky se silnicí č. I/47. Vlastní připojení na silnici č. I/47B je řešeno s poloměrem vnitřní hrany zaoblení $R_0 = 6,0$ m. Podél nové MK budou na obou stranách zbudována kolmá a šikmá parkovací stání, za nimi vpravo ve směru jízdy jednostranně je navržen chodník o šířce min. 2,0 m, který v ústích ul. Radniční a Hranická navazuje na stávající chodníkové plochy. Je navrženo celkem 60 parkovacích míst pro osobní automobily, 1 parkovací místo pro malé dodávky a tři parkovací místa pro motocykly. Jsou vymezena 3 parkovací místa pro osoby s omezenou schopností pohybu. Dvě jsou navržena na okrajích parkovací plochy a u ústí ve směru do ul. Radniční jedno parkovací místo pro osoby se sníženou schopností pohybu a orientace šířky 3,5 m a délky 5,0 m.

Připojení na silnici č. I/47B bude provedeno zařezáním stávajícího asfaltobetonového povrchu do roviny a osazením dvouřádku ze žulových kostek o hraně 100 mm a rovněž osazením nové žulové obruby s převýšením 20 mm nad stávající vozovku.

Odvodnění nově navržené komunikace, parkoviště a chodníků je navrženo prostřednictvím nové dešťové kanalizace, která bude odvádět dešťové vody do vsakovacího tělesa osazeného na pozemku parc. č. 28/1 v k.ú. Odry. Stávající ul. vpusti zůstanou zachovány, vč. jejich stávajícího napojení.

Na výjezdu z místní komunikace na silnici I. třídy bude osazeno dopravní značení č. P6 - Stůj, dej přednost v jízdě a č. B24a - Zákaz odbočení vpravo. V opačném směru bude osazena dopravní značka č. B2 - Zákaz vjezdu všech vozidel. Z důvodu nevyhovujících rozhledových poměrů je pro výjezd z nové komunikace navrženo na silnici č. I/47 osazení dopravního zrcadla. Sloupek bude osazen za obrubou v zeleném pásu.

Nové VO bude novým kabelem napojeno na stávající VO. Napojení bude provedeno na stávající lampu VO, která se nachází na betonovém sloupu na pozemku parc. č. 201/10 v k.ú. Odry. Ze sloupu bude veden nový kabel do země s pokračováním k jednotlivým lampám VO. Stávající VO na sloupu v místě napojení má nedostatečnou kapacitu a z tohoto důvodu bude ke stávajícímu nadzemnímu vedení VO křižujícího silnici č. I/47B v místě nově vzniklé křižovatky přidán nový závěsný kabel VO.

S ohledem na výše uvedené, Ředitelství silnic a dálnic ČR, Správa Ostrava z hlediska příslušnosti hospodaření se silnicí č. I/47 a s pozemkem parc. č. 201/1 v k.ú. Odry se stavbou „Parkoviště a propojovací komunikace ulice Radniční a ulice Hranická v Odrách“ **souhlasí**, za předpokladu splnění níže uvedených podmínek:

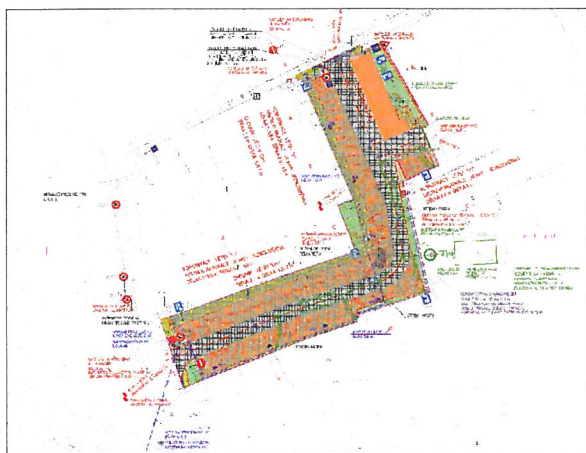
Smluvní vztahy a ujednání – dopravní připojení:

- Rozhodnutí povolení změny dopravního napojení na silnici č. I/47 vydá příslušný silniční správní a speciální stavební úřad, jímž je Krajský úřad Moravskoslezského kraje, odbor dopravy a chytrého regionu v Ostravě. Stanovisko ke zvláštnímu užívání vydá rovněž příslušný silniční úřad.
- Veškeré související investice budou hrazeny z prostředků investora.
- Dopravní napojení bude rovněž odsouhlaseno a provedeno dle podmínek, které budou stanoveny Krajským ředitelstvím policie MSK, odbor služby dopravní policie.
- Stanovení trvalého dopravního značení vydá příslušný silniční úřad. DZ bude provedeno dle standardů ŘSD ČR – PPK, ZTKP.
- Před zahájením stavebních prací v pozemcích v majetkové správě ŘSD ČR bude vyhotoven zápis o předání staveniště a investor nebo zhotovitel s naší organizací uzavře „nájemní smlouvu“.
- Po ukončení stavebních prací bude vyzván zástupce majetkového správce k protokolárnímu převzetí dotčeného pozemku, zhotovitel předloží protokol o hutnění podkladových vrstev, použitých materiálech a příslušnou fotodokumentaci.
- Po dokončení stavby je investor povinen zajistit na své náklady vyhotovení geodetické části dokumentace skutečného provedení stavby dle předpisu ŘAS ČR B2/C1 (<http://www.rsd.cz/wps/portal/web/technicke-predpisy/datove-predpisy>) a jeho návrh nám bude zaslán k odsouhlasení.

Podmínky pro provádění stavebních prací – dopravní připojení:

- Stavebník je povinen dodržovat ustanovení zákona číslo 13/1997 Sb. ve znění zákona číslo 268/2015 Sb. a vyhlášky 104/1997 Sb. ve znění vyhlášky 338/2015 Sb. v platném znění.
- Sjezd ze silnice I. třídy musí být upraven v souladu s § 12 vyhlášky 104/1997 Sb. v platném znění, zároveň dle odst. 3) Sjezd a nájezd se zřizuje se zpevněním, které vyhovuje předpokládanému zatížení dopravou a se snadno čistitelným vozovkovým krytem. Stavební uspořádání musí být takové, aby se zabránilo stékání srážkové vody na komunikaci a jejímu znečištění a zároveň dle odst. 6) Vlastník sjezdu nebo nájezdu zajišťuje řádnou údržbu celého připojení.
- Musí být zajištěno řádné odvodnění silnice I. třídy, aby nedocházelo ke škodám na majetku ŘSD ČR nebo na majetku jiných osob.
- Investor stavby zajistí, aby při provádění stavby bylo do tělesa silnice a jejich součástí zasahováno jen s odbornou péčí a v nezbytně nutném rozsahu, a aby těleso silnice bylo po dokončení stavby uvedeno do řádného stavu.
- V hraně živičného krytu vozovky bude zřízen dvojřádek z žulových kostek 100x100 mm do beton. lože.
- V místě napojení na stávající povrch silnice č. I/47 bude asfaltový kryt nařezán v rozsahu výkopu (včetně přesahu 0,5 m přes spáru výkopu) v pravidelném tvaru a bude vyfrézován do hloubky 40 mm. Obnova asfaltového krytu komunikace č. I/47 bude provedena stejnorodým krytem – ACO 11+ , 40 mm z modifikovaného pojiva. Pracovní spáry mezi asfaltovými vrstvami budou ošetřeny dle platných ČSN (např. pružnou asfaltovou zálivkou).
- Napojení bude zřízeno přes sníženou chodníkovou obrubu v přímé linii se stávajícím chodníkem.
- U použitých silničních obrub požadujeme materiál odolný proti chloridu sodnému.
- Poškozené vodorovné dopravní značení bude obnoveno na náklady investora, a to pouze schválenou nátěrovou hmotou. Vodorovné dopravní značení bude v plném rozsahu provedeno v reflexní úpravě. Stávající VDZ se v potřebných místech odstraní otryskáním.

- V průběhu provádění stavby nebude žádný materiál umístěn na silničním tělese, investor zajistí průběžné a bezodkladné čištění komunikace, pokud dojde ke znečištění vozovky v průběhu provádění stavby.
- V případě poškození stavby silnice č. I/47 bude vozovka uvedena do původního stavu na náklady stavebníka. Způsob a rozsah opravy bude stanoven místním šetřením.
- Zhotovitel zajistí, aby po celou dobu trvání stavebních prací, byl zajištěn plynulý a nepřetržitý provoz na silnici č. I/47 a byla zajištěna bezpečnost silničního provozu.
- Vozovka státní silnice bude udržována v čistém stavu, případné nánosy nečistot ze stavby budou okamžitě odstraněny na náklady zhotovitele.
- Zemní a stavební práce v sil. pozemcích nebo v blízkosti pozemních komunikací v majetkové správě ŘSD ČR, Správa Ostrava lze provádět pouze v období od 01. 04. do 31. 10. kalendářního roku. Skutečný termín zahájení a ukončení stavebních prací je potřeba v předstihu nahlásit NDIC (Slovenská 7/1124, 702 00 Ostrava – Přívoz), a to buď telefonicky (596 663 550 – 553) a nebo e-mailem s potvrzením o doručení (ndic@rsd.cz).
- Pohyb osob (cizího zhotovitele) na silnici I. třídy nebo v bezprostřední blízkosti v době realizace bude v souladu se SGR č. 4/2007 v platné verzi a za podmínek dle <http://intranet.rsd.cz/sites/bezpecnost/BOZP-cizi-zhotovitele/SitePages/DomovskaStranka.aspx>.
- Vlastník stavby je povinen zabezpečit její stálou údržbu a její umístění na stanovené místo.
- V případě změny charakteru předmětné stavby vzhledem k silničnímu provozu či ochraně silnice č. I/47 požadujeme tyto změny předložit k novému vyjádření.
- Ředitelství silnic a dálnic ČR, Správa Ostrava jako majetkový správce silnice I. třídy si vyhrazuje právo kdykoliv doplnit své vyjádření při zjištění rozporů mezi projektovou dokumentací a realizací a pokud si to bude vyžadovat veřejný zájem.



Doplňující podmínky:

Dopravní zrcadlo:

- Rozhodnutí stanovení dopravního zařízení vydá příslušný silniční správní a speciální stavební úřad, kterým je v tomto případě Krajský úřad MSK, odbor dopravy a chytrého regionu v Ostravě.
- Umístění dopravního zrcadla bude rovněž projednáno s příslušným orgánem Police ČR, DI a bude provedeno podle platných norem a obecně platných zákonů, vyhlášek, technických podmínek a podle konkrétní situace.
- Nově umístěné dopravní zrcadlo nebude v rozporu se stávajícím dopravním značením.
- Ředitelství silnic a dálnic ČR, Správa Ostrava nebude umístění dopravního zařízení financovat z vlastních prostředků. Realizace silničního odrazového zrcadla bude provedena výhradně na náklady investora stavby.
- Následná údržba dopravního značení bude spadat rovněž do kompetencí investora.

Veřejné osvětlení:

- Ve vztahu k pozemku parc.č. 201/1 v k.ú. Odry požadujeme uzavřít mezi investorem a naší organizací „smlouvu o podmínkách zřízení a budoucí smlouvě o právu věcného břemene - služebnosti“.
- Převěs VO bude navržen v souladu s ČSN EN 50341.
- V rámci výměny nebo jiné formy obnovy vedení nedojde ke snížení zavěšení vodičů ve vztahu k povrchu silnice.
- Při montáži nesmí dojít k vysmeknutí vodičů z konzol, k poklesu vodičů pod průjezdný profil daný normou.
- Zhotovitel zajistí, aby po celou dobu trvání stavebních prací byl zajištěn plynulý a nepřetržitý provoz na silnici a byla zajištěna bezpečnost silničního provozu.
- Případné omezení silniční dopravy na silnici I/47 a umístění dočasného dopravního značení bude předem projednáno s příslušným orgánem Policie ČR.
- Vozovka státní silnice bude udržována v čistém stavu, případné nánosy nečistot ze stavby budou okamžitě odstraněny na náklady zhotovitele.
- Mechanismy stavby nesmí být odstavovány, ani materiál nesmí být skladován na vozovku silnice I. třídy a silniční pozemek.

Závěrem si Vás dovoluujeme upozornit na skutečnost, že Ředitelství silnic a dálnic ČR, Správa Ostrava připravuje v roce 2019 v předmětném úseku celkovou rekonstrukci povrchu vozovky.

Platnost tohoto stanoviska je 2 roky od data jeho vydání.



Ing. Tomáš Opěla
ředitel Správy Ostrava

Na vědomí:

Krajský úřad Moravskoslezského kraje, odbor dopravy a chytrého regionu, 28. října 117, 702 18 OSTRAVA

Ředitelství silnic a dálnic ČR, Správa Ostrava, Mojmírovců 5, 709 81 Ostrava – Mar. Hory
tel: 596 663 478, fax: 596 625 113, mobil: 724 230 426, e-mail: petra.kubalova@rsd.cz

